

**SAMSUNG**

# POUŽÍVATEĽSKÁ PRÍRUČKA

SM-R175

Slovak. 07/2020. Rev.1.2

[www.samsung.com](http://www.samsung.com)

# Obsah

## Základné informácie

- 3 Informácie o tejto príručke
- 4 Informácie o Galaxy Buds+
- 5 Popis a funkcie zariadenia
- 8 Príprava slúchadiel na používanie
- 10 Batéria
- 16 Identifikačné indikátory batérie

## Používanie slúchadiel

- 18 Pripojenie slúchadiel k mobilnému zariadeniu
- 24 Používanie slúchadiel
- 25 Používanie dotykového ovládača
- 28 Používanie Bixby
- 29 Počúvanie hudby
- 30 Používanie ekvalizéra
- 31 Používanie funkcií hovoru
- 32 Použitie režimu okolitého zvuku

## Aplikácia Galaxy Wearable

- 34 Úvod
- 35 Pripojenie a odpojenie slúchadiel
- 36 Zobrazenie stavu Galaxy Buds+ a prispôsobenie nastavení

## Príloha

- 39 Riešenie problémov
- 42 Aktualizácia softvéru slúchadiel s programom Galaxy Buds Manager na počítači
- 43 Zaobchádzanie s Galaxy Buds+
- 45 Reštartovanie slúchadiel
- 45 Prepojenie slúchadiel
- 46 Vyberanie batérie

# Základné informácie

## Informácie o tejto príručke

Pred používaním tohto zariadenia si prečítajte túto príručku, aby ste zaistili jeho bezpečné a správne používanie.

- Popisy vychádzajú z predvolených nastavení zariadenia.
- Určitý obsah sa môže líšiť od vášho zariadenia v závislosti od oblasti, špecifikácií modelu alebo softvéru zariadenia. Obrázky sa môžu líšiť od vzhľadu konkrétneho produktu. Obsah sa môže zmeniť bez predchádzajúceho upozornenia.
- Pred používaním iných mobilných zariadení sa uistite, že sú kompatibilné so zariadením. Navštívte [www.samsung.com](http://www.samsung.com), kde nájdete špecifikácie kompatibilných mobilných zariadení.
- Dávajte pozor, aby ste zariadenie počas používania nenamočili. Keby sa zariadenie poškodilo vodou, mohlo by dôjsť k jeho poruche. Zariadenie nenoste počas sprchovania a plávania. V opačnom prípade sa môže zariadenie poškodiť.
- Úpravou operačného systému zariadenia alebo inštaláciou softvéru z neoficiálnych zdrojov môžete spôsobiť poruchu a stratu či poškodenie údajov v zariadení. Tieto kroky predstavujú porušenie licenčnej zmluvy Samsung a sú dôvodom na zrušenie záruky.
- Niektoré funkcie nemusia fungovať tak, ako sú popísané v tejto príručke. Závisí to od výrobcu a modelu mobilného zariadenia, ku ktorému pripájate toto zariadenie.
- Tento produkt disponuje určitým bezplatným/open source softvérom. Ak chcete zobrazit' pokyny na zobrazenie licencie open source, prejdite na webovú stránku spoločnosti Samsung ([opensource.samsung.com](http://opensource.samsung.com)).

### Ikony s pokynmi



**Upozornenie:** situácie, v ktorých môže dôjsť k poraneniu používateľa alebo iných osôb



**Výstraha:** situácie, v ktorých môže dôjsť k poškodeniu zariadenia alebo iného vybavenia



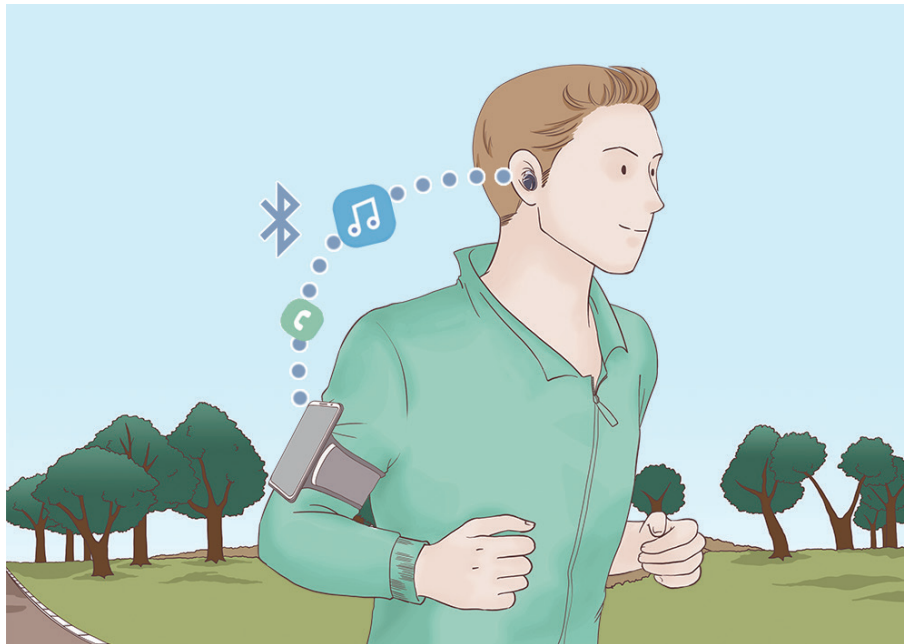
**Poznámka:** poznámky, tipy týkajúce sa používania alebo ďalšie informácie

## Informácie o Galaxy Buds+

Galaxy Buds+ predstavujú bezdrôtové slúchadlá, ktoré vám po prepojení s vaším zariadením umožnia počúvať hudbu alebo odpovedať na prichádzajúce hovory, a to aj počas iných aktivít, napríklad cvičenia.



Slúchadlá nenoste na miestach s intenzívnou dopravou, ako sú napríklad cesty alebo priechody pre chodcov. Inak hrozí riziko úrazu alebo smrti.



## Popis a funkcie zariadenia

### Obsah balenia

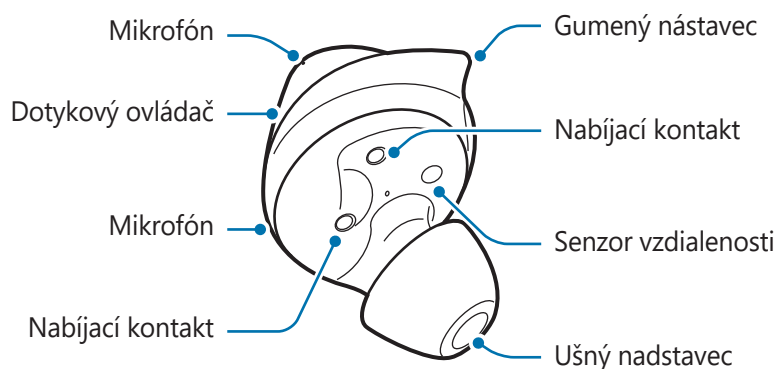
Obsah balenia nájdete uvedený v stručnej príručke.



- Položky dodané s Galaxy Buds+, dostupné príslušenstvo a ich obrázky sa môžu líšiť v závislosti od oblasti.
- Dodané položky sú navrhnuté len pre Galaxy Buds+ a nemusia byť kompatibilné s inými zariadeniami.
- Vzhľad a technické parametre sa môžu zmeniť bez predchádzajúceho upozornenia.
- Ďalšie príslušenstvo si môžete kúpiť z webovej stránky spoločnosti Samsung. Pred nákupom sa uistite, že príslušenstvo je kompatibilné s modelmi.
- Používajte iba príslušenstvo schválené spoločnosťou Samsung. Používanie neschváleného príslušenstva môže mať za následok problémy s fungovaním a poruchy, na ktoré sa nevzťahuje záruka.
- Dostupnosť všetkého príslušenstva sa môže zmeniť, čo závisí výlučne od výrobcov. Ďalšie informácie o dostupnom príslušenstve nájdete na webovej lokalite spoločnosti Samsung.

### Popis zariadenia

#### Slúchadlo



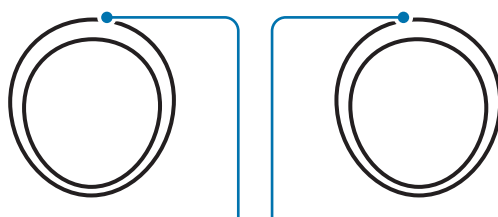
Ak používate slúchadlá, keď sú poškodené, môže dôjsť k poraneniu. Slúchadlá znova používajte až po ich oprave v servisnom stredisku spoločnosti Samsung.



Ak sa na senzor vzdialenosti dostanú cudzie materiály, môžu spôsobiť poruchu snímača. Skôr než si nasadíte slúchadlá, najprv očistite snímač.

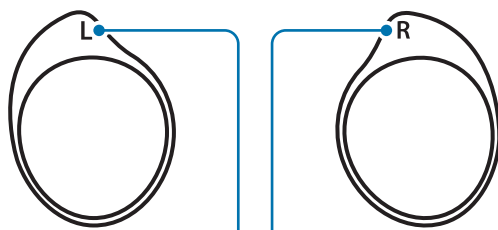
## Gumený nástavec

S (malé)



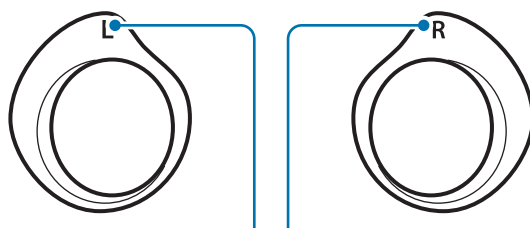
Indikátor smeru

M



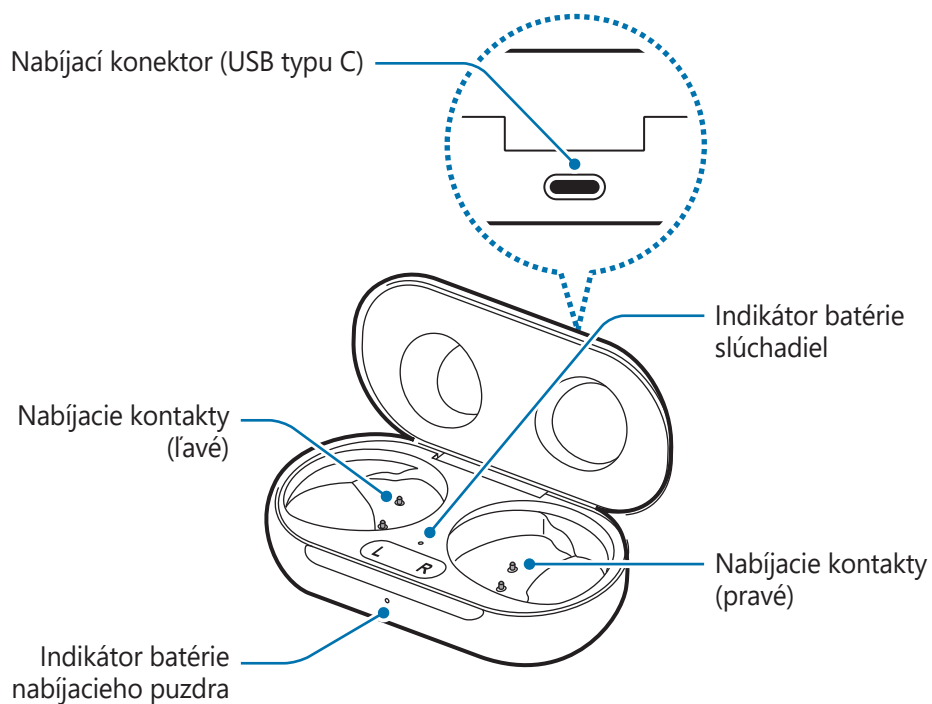
Indikátor smeru

L



Indikátor smeru

## Nabíjacie puzdro

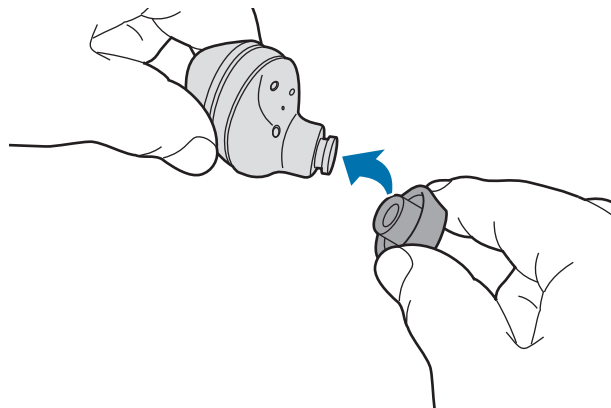



- Ak sa na nabíjacie kontakty dostane pot alebo kvapalina, konektory Galaxy Buds+ môžu skorodovať. Ak sa do nabíjacích kontaktov alebo slúchadiel dostane pot alebo kvapalina, pred vloženíím slúchadiel do nabíjacieho puzdra ich vyčistite.
- Keď slúchadlá nabíjate alebo skladujete, zatvorte nabíjacie puzdro.

## Príprava slúchadiel na používanie

### Pripevnenie ušného nastavca k slúchadlu

- 1 Vyberte veľkosť ušného nastavca, ktorá vám najlepšie drží v uchu.
- 2 Upevnite ušný nastavec k úchytke v spodnej časti slúchadla.



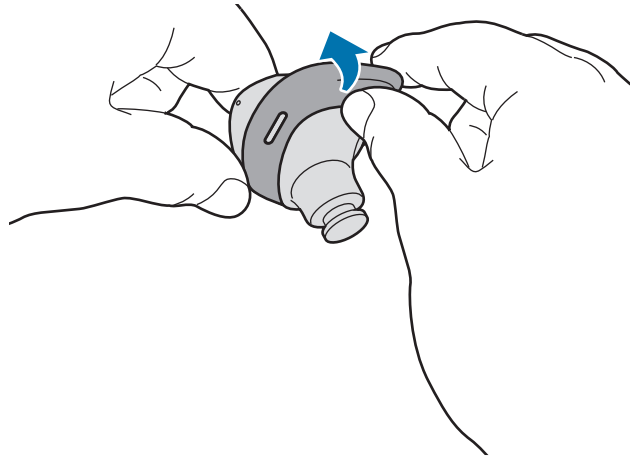
-  Slúchadlá si nekladajte do uší bez ušných nastavcov. V opačnom prípade si môžete uši poraniť.
- Pri upínaní alebo odopínaní ušného nastavca ho nevytáhujte viac, než je potrebné. Ušný nastavec sa môže opotrebovať.

- 3 Rovnako postupujte pri druhom slúchadle.



## Pripevnenie gumeného nastavca k slúchadlu.

- 1 Vyberte veľkosť gumeného nastavca, ktorá vám najlepšie drží v uchu.
- 2 Vyberte gumený nastavec pre ľavé alebo pravé ucho.
- 3 Upevnite háčik gumeného nastavca k fixačnému háčiku slúchadla a slúchadlo zakryte gumeným nastavcom.



- Slúchadlá si nekladajte do uší bez gumených nastavcov. V opačnom prípade si môžete uši poraniť.
- Pri upínaní alebo odopínaní gumeného nastavca ho nevytáhnajte viac, než je potrebné. Gumený nastavec sa môže opotrebovať.



Nepripevňujte gumené nastavce na slúchadlá v nesprávnom smere. Nastavce slúchadiel sa vám potom nevmestia správne do uší.

- 4 Rovnako postupujte pri druhom slúchadle.

## Batéria

### Nabíjanie batérie

Pred prvým použitím slúchadiel alebo ak sa slúchadlá dlhšiu dobu nepoužívali, úplne nabite batériu. Slúchadlá sa počas nabíjania zapnú. Keď batériu nabíjate prvýkrát, alebo keď je batéria úplne vybitá, začne fungovať až po najmenej 10 minútach nabíjania.

Skontrolujte smer každého slúchadla, vložte ich do príslušných otvorov a potom pripojte nabíjačku.

Nabíjacie puzdro, ktoré má zabudovanú batériu, sa pri pripojení k nabíjačke nabíja spolu so slúchadlami, ktoré sú v nabíjacom puzdre.

Slúchadlá môžete nabíjať tak, že ich umiestníte do nabíjacieho puzdra, ktoré je už nabité.



Používajte len nabíjačky a káble schválené spoločnosťou Samsung. Použitie neschválených nabíjačiek alebo káblov môže spôsobiť výbuch batérie alebo poškodenie Galaxy Buds+.



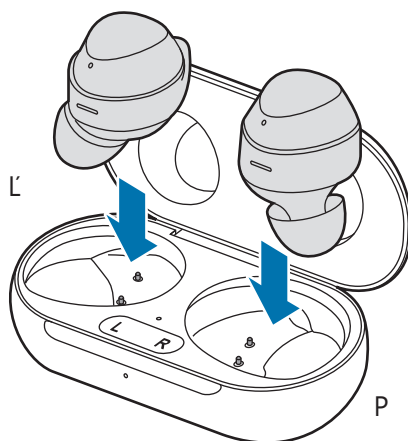
- Nesprávne pripojenie nabíjačky môže spôsobiť vážne poškodenie nabíjacieho puzdra. Na poškodenie spôsobené nesprávnym použitím sa nevzťahuje záruka.
- Používajte iba kábel USB typu C, ktorý sa dodáva so zariadením. Nabíjacie puzdro sa môže poškodiť v prípade použitia kábla Micro USB.



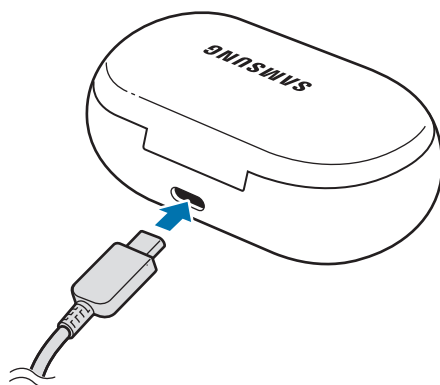
- Nabíjačky sa predávajú samostatne.
- Keď sa nabíjačka nepoužíva, odpojte ju, aby sa šetrila elektrická energia. Nabíjačka nemá vypínacie tlačidlo, takže keď sa nepoužíva a nechcete zbytočne plytvat elektrickou energiou, mali by ste ju odpojiť z elektrickej zásuvky. Pri nabíjaní by sa mala nabíjačka nachádzať v blízkosti elektrickej zásuvky a mala by byť ľahko dostupná.
- Počas nabíjania batérií slúchadiel nie je možné používať bezdrôtové funkcie slúchadiel.
- Keď slúchadlá nabíjate alebo skladujete, zatvorte nabíjacie puzdro.
- Ak sa na nabíjacie kontakty dostane pot alebo kvapalina, konektory Galaxy Buds+ môžu skorodovať. Ak sa do nabíjacích kontaktov alebo slúchadiel dostane pot alebo kvapalina, pred vloženíím slúchadiel do nabíjacieho puzdra ich vyčistite.
- Keď vložíte slúchadlá do nabíjacieho puzdra, nabíjanie sa spustí automaticky, a ak sú slúchadlá úplne nabité, automaticky sa zastaví.
- Pravdepodobne to nebude mať veľký vplyv na životnosť Galaxy Buds+, a to aj keď po úplnom nabití slúchadlá nevyberiete z nabíjacieho puzdra.
- Ak Galaxy Buds+ nebudete dlho používať, nabite ich a potom odložte.
- Nepripevňujte gumené nadstavce na slúchadlá v nesprávnom smere. Slúchadlá sa nebudú nabíjať v prípade nesprávneho vloženia do nabíjacieho puzdra.


1 Otvorte nabíjacie puzdro.

2 Skontrolujte nasmerovanie slúchadiel a správne ich vložte do príslušných otvorov v nabíjacom puzdre.



- 3 Zatvorte nabíjacie puzdro.
- 4 Pripojte kábel USB k nabíjačke a potom pripojte kábel USB do nabíjacieho konektoru.



 Nesprávne pripojenie kábla USB môže spôsobiť vážne poškodenie nabíjacieho puzdra. Na poškodenie spôsobené nesprávnym použitím sa nevzťahuje záruka.

- 5 Pripojte nabíjačku do elektrickej zásuvky.  
Batérie slúchadiel a nabíjacieho puzdra sa nabíjajú súčasne.
- 6 Po úplnom nabití odpojte nabíjacie puzdro od nabíjačky. USB kábel najskôr odpojte od nabíjacieho puzdra a potom ho odpojte z elektrickej zásuvky.

## Zníženie spotreby energie batérie

Ak slúchadlá nepoužívate, uložte ich v nabitom nabíjacom puzdre. Senzor vzdialenosti naďalej funguje počas používania slúchadiel a tým sa batéria vybíja.

## Tipy a bezpečnostné opatrenia týkajúce sa batérie

- Ak sa na nabíjacie kontakty dostane pot alebo kvapalina, konektory Galaxy Buds+ môžu skorodovať. Ak sa do nabíjacích kontaktov alebo slúchadiel dostane pot alebo kvapalina, pred vloženíím slúchadiel do nabíjacieho puzdra ich vyčistite.
- Používanie iného zdroja napájania než je nabíjačka, ako napr. počítač, môže spôsobiť nižšiu rýchlosť nabíjania v dôsledku nižšieho elektrického prúdu.
- Počas nabíjania sa Galaxy Buds+ a nabíjačka môžu zahrievať. Je to normálny jav, ktorý by nemal ovplyvniť životnosť ani výkon Galaxy Buds+. Ak sa batéria zahreje viac ako zvyčajne, nabíjačka by mohla prestať nabíjať. Ak k tomuto dôjde počas bezdrôtového nabíjania, odpojte Galaxy Buds+ od nabíjačky a nechajte ich vychladnúť, potom nabite Galaxy Buds+ znova neskôr.

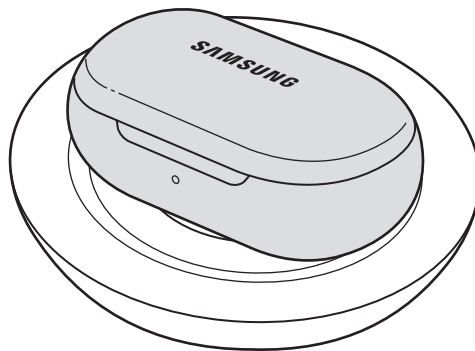
- Ak Galaxy Buds+ nabíjate, keď je nabíjací konektor mokrý, Galaxy Buds+ sa môžu poškodiť. Pred nabíjaním Galaxy Buds+ dôkladne osušte nabíjací konektor.
- Ak sa Galaxy Buds+ nenabíjajú správne, odneste ich spolu s nabíjačkou do servisného strediska spoločnosti Samsung.
- Vyhýbajte sa prehnutiu kábla USB. V opačnom prípade sa môže kábel USB poškodiť alebo sa môže skrátiť jej životnosť. Nikdy nepoužívajte poškodený USB kábel.

## Bezdrôtové nabíjanie

Nabíjacie puzdro má zabudovanú bezdrôtovú nabíjaciu cievku. Batériu možno nabíjať cez bezdrôtovú nabíjačku alebo iné zariadenie, ktoré plní funkciu bezdrôtovej nabíjačky.

### Nabíjanie batérie pomocou bezdrôtovej nabíjačky

- 1 Otvorte nabíjacie puzdro.
- 2 Skontrolujte nasmerovanie slúchadiel a správne ich vložte do príslušných otvorov v nabíjacom puzdre.
- 3 Zatvorte nabíjacie puzdro.
- 4 Umiestnite stred zadnej strany nabíjacieho puzdra do stredu bezdrôtovej nabíjačky.



5 Po úplnom nabití odpojte nabíjacie puzdro od bezdrôtovej nabíjačky.



#### Opatrenia pri bezdrôtovom nabíjaní

Neumiestňujte nabíjacie puzdro na bezdrôtovú nabíjačku, ak sú medzi nabíjacím puzdrom a bezdrôtovou nabíjačkou vodivé materiály, napríklad kovové predmety a magnety.

Galaxy Buds+ sa nemusia správne nabiť alebo sa môžu prehriať, prípadne sa môže nabíjacie puzdro poškodiť.



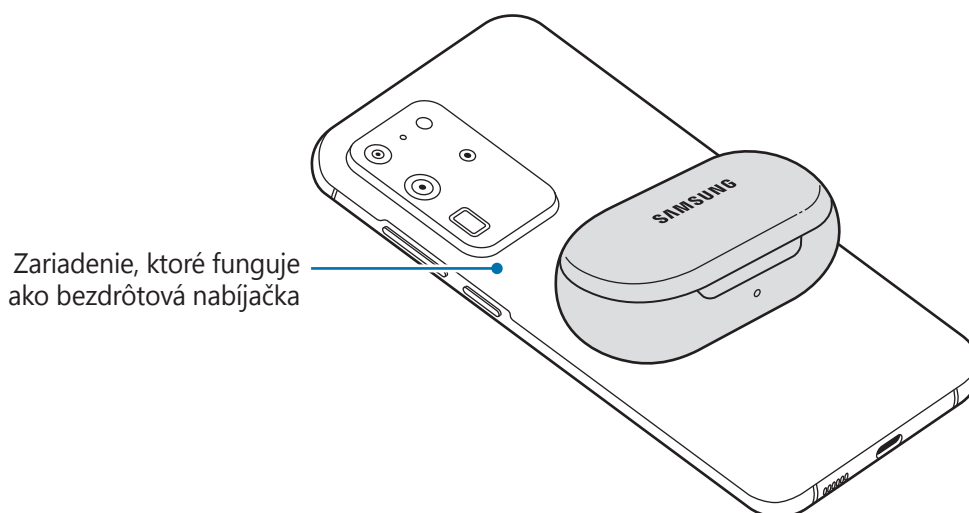
Používajte bezdrôtové nabíjačky schválené spoločnosťou Samsung. Ak používate iné bezdrôtové nabíjačky, batéria sa nemusí správne nabiť.

## Nabíjanie batérie pomocou Wireless PowerShare

- 1 Otvorte nabíjacie puzdro.
- 2 Skontrolujte nasmerovanie slúchadiel a správne ich vložte do príslušných otvorov v nabíjacom puzdre.
- 3 Zatvorte nabíjacie puzdro.
- 4 Umiestnite stred zadnej strany nabíjacieho puzdra na zariadenie, ktoré funguje ako bezdrôtová nabíjačka.



Umiestnenie cievky bezdrôtového nabíjania sa môže líšiť v závislosti od zariadenia. Upravte zariadenie a nabíjacie puzdro tak, aby vytvorili silné spojenie.



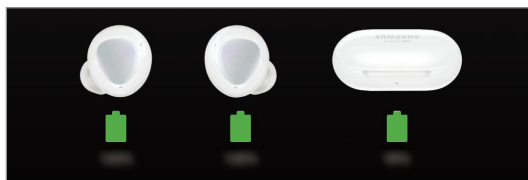
**5** Po úplnom nabití odpojte nabíjacie puzdro od zariadenia, ktoré plní funkciu bezdrôtovej nabíjačky.



- Na správne nabitie nehýbte ani nepoužívajte počas nabíjania ani zariadenie, ktoré plní funkciu bezdrôtovej nabíjačky, ani nabíjacie puzdro.
- Výkon, ktorým sa nabíjajú Galaxy Buds+, môže byť menší ako množstvo, ktoré s nimi zdieľa zariadenie, ktoré plní funkciu bezdrôtovej nabíjačky.
- Ak nabíjate Galaxy Buds+ počas nabíjania zariadenia, ktoré plní funkciu bezdrôtovej nabíjačky, rýchlosť nabíjania sa môže znížiť alebo sa Galaxy Buds+ nemusia správne nabiť. Závisí to od typu nabíjačky.
- Rýchlosť alebo účinnosť nabíjania sa môže líšiť v závislosti od stavu zariadenia alebo okolitého prostredia.
- V prípade, že zostávajúca úroveň nabitia batérie, ktoré funguje ako bezdrôtová nabíjačka, klesne pod určitú úroveň zdieľanie napájania sa zastaví.

## Kontrola úrovne nabitia batérie

Pripojte slúchadlá k mobilnému zariadeniu, spustíte v mobilnom zariadení aplikáciu **Galaxy Wearable** a pozrite si stav batérie každého slúchadla a nabíjacieho puzdra. Ďalšie informácie nájdete v časti [Pripojenie slúchadiel k mobilnému zariadeniu](#).



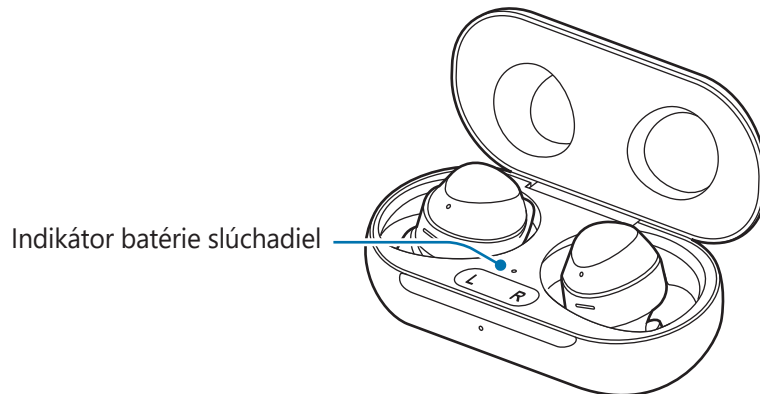
Keď je ostávajúca úroveň nabitia batérie nízka, na paneli oznámení v mobilnom zariadení sa zobrazí oznámenie.

## Identifikačné indikátory batérie

Indikátory batérie vás informujú o stave nabíjania slúchadiel a nabíjacieho puzdra.

Indikátor batérie slúchadiel sa nachádza vnútri nabíjacieho puzdra a zobrazuje stav nabíjania slúchadiel. Indikátor batérie nabíjacieho puzdra na prednej časti nabíjacieho puzdra signalizuje stav nabitia samotného puzdra.

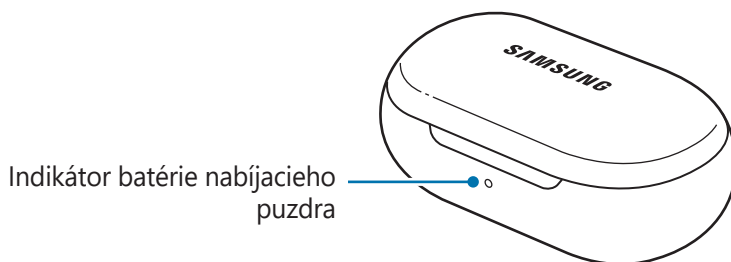
### Indikátor batérie slúchadiel



| Farba                        | Stav  |
|------------------------------|---|
| Nepretržite svieti načerveno | • Nabíja sa   |
| Nepretržitá zelená           | • Úplne nabité  |
| Blikne načerveno             | • Nabíjanie je zablokované v dôsledku abnormálnej teploty |



## Indikátor batérie nabíjacieho puzdra



| Farba  | Stav  |
|--|---|
| Nepretržite svieti načerveno   | <ul style="list-style-type: none"> <li>Nabíja sa</li> </ul>   |
| Nepretržitá zelená   | <ul style="list-style-type: none"> <li>Úplne nabité</li> </ul>  |
| Bliká načerveno (rýchlo)   | <ul style="list-style-type: none"> <li>Nabíjanie je zablokované v dôsledku abnormálnej teploty</li> </ul> |
| Bliká načerveno (bliká po zatvorení nabíjacieho puzdra)                  | <ul style="list-style-type: none"> <li>Úroveň nabitia batérie je nízka (nižšia ako 10 %)</li> </ul>       |
| Červená (zostane rozsvietená päť sekúnd po zatvorení nabíjacieho puzdra) | <ul style="list-style-type: none"> <li>Úroveň nabitia batérie je nízka (nižšia ako 30 %)</li> </ul>       |
| Žltá (zostane rozsvietená päť sekúnd po zatvorení nabíjacieho puzdra)    | <ul style="list-style-type: none"> <li>Úroveň nabitia batérie je stredná (medzi 30 % a 60 %)</li> </ul>   |
| Zelená (zostane rozsvietená päť sekúnd po zatvorení nabíjacieho puzdra)  | <ul style="list-style-type: none"> <li>Úroveň nabitia batérie je vysoká (viac ako 60 %)</li> </ul>        |



- Indikátor batérie nabíjacieho puzdra zabliká načerveno, keď dôjde počas nabíjania k prerušeniu externého napájania.
- Ak indikátory batérie nefungujú tak, ako je to opísané, odpojte nabíjačku od nabíjacieho puzdra a znova ju k nemu pripojte.
- Indikátor batérie nabíjacieho puzdra sa rozsvieti až po vložení slúchadiel do nabíjacieho puzdra a zatvorení nabíjacieho puzdra.

# Používanie slúchadiel

## Pripojenie slúchadiel k mobilnému zariadeniu

### Prvé pripojenie slúchadiel k mobilnému zariadeniu Samsung

- 1 Skontrolujte nasmerovanie slúchadiel a správne ich vložte do príslušných otvorov v nabíjacom puzdre.

Ak indikátor batérie slúchadiel neblinká, pripojte nabíjacie puzdro do nabíjačky a nabíjajte ich viac ako 10 minút.

- 2 Zatvorte nabíjacie puzdro.

- 3 Otvorte nabíjacie puzdro.

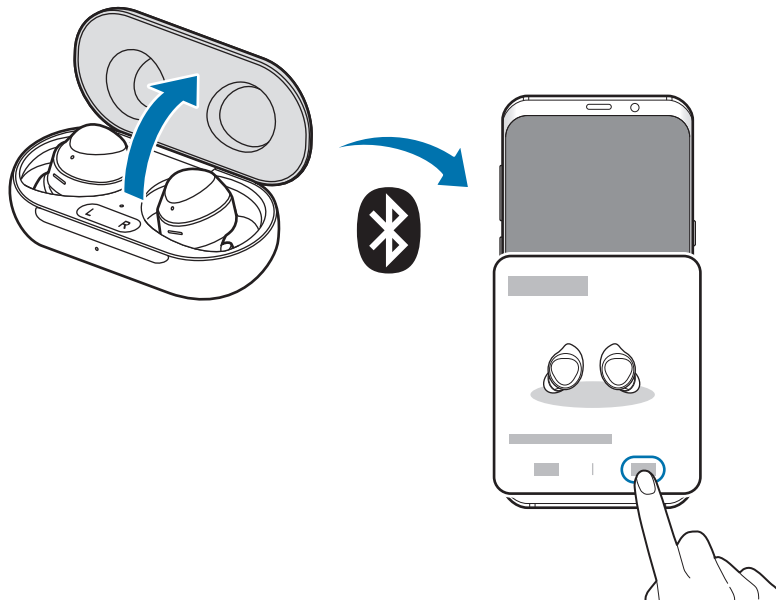
Slúchadlá prejdú do režimu párovania Bluetooth a na mobilnom zariadení sa vám automaticky zobrazí kontextové okno.

Ak sa kontextové okno nezobrazí alebo ak chcete vytvoriť pripojenie z mobilným zariadením inej značky než je Samsung, ktoré využíva OS Android, prečítajte si [Pripojenie k mobilnému zariadeniu inej značky než je Samsung, ktoré rovnako využíva OS Android \(alebo sa vyskakovacie okno pripojenia nezobrazí\)](#).



Keď indikátor batérie nabíjacieho puzdra blinká načerveno, vyberte slúchadlá z nabíjacieho puzdra a znovu ich vložte do puzdra.

- 4 Na mobilnom zariadení ťuknite vo vyskakovacom okne na možnosť **Pripojiť**.



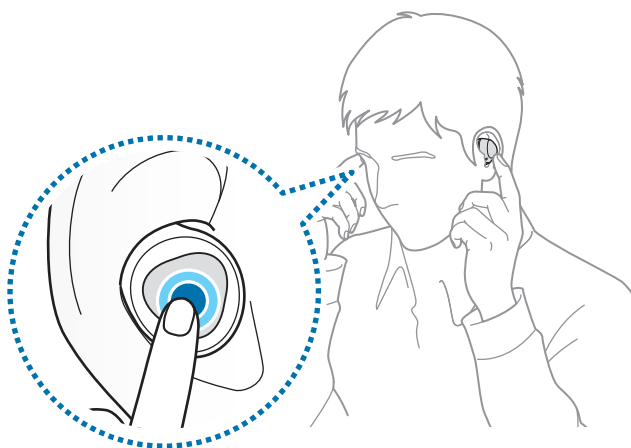
Vyskakovacie okno pripojenia sa otvorí iba na mobilných zariadeniach Samsung s operačným systémom Android vo verzii 7.1.1 alebo novšej, ktoré majú nainštalovanú aplikáciu SmartThings. Ak sa vyskakovacie okno neotvorí, aktualizujte si aplikáciu SmartThings na najnovšiu verziu.

- 5 Dokončíte pripojenie podľa zobrazených pokynov.

Po pripojení slúchadiel k mobilnému zariadeniu sa slúchadlá automaticky pokúsia o pripojenie k mobilnému zariadeniu vždy, keď otvoríte nabíjacie puzdro, kým v ňom budú vložené slúchadlá.



- Ak sa slúchadlá nepripoja k mobilnému zariadeniu do troch minút, režim párovania Bluetooth sa deaktivuje. Zatvorte nabíjacie puzdro a opäť ho otvorte. Slúchadlá prejdú do režimu párovania Bluetooth.
- Ak sa chcete po vytvorení pripojenia pripojiť k inému mobilnému zariadeniu, prečítajte si časť [Pripojenie k iným zariadeniam po odpojení od predchádzajúceho mobilného zariadenia](#).
- Keď prepájate slúchadlá s mobilným zariadením, ktoré bolo prihlásené do účtu Samsung, informácie o párovaní slúchadiel sa zosynchronizujú aj na ostatných mobilných zariadeniach, ktoré používajú ten istý účet Samsung, a nemusíte ich na začiatku znova párovať. Ak chcete so slúchadlami prepojiť iné zariadenia, ktoré používajú ten istý účet Samsung, na mobilných zariadeniach, ktoré chcete pripojiť, otvorte panel oznámení a ťuknite na položku **Médiá**, alebo postupne ťuknite na položky **Nastavenia** → **Pripojenia** → **Bluetooth** a potom vyberte slúchadlá zosynchronizované prostredníctvom účtu Samsung.
- Ak je k mobilnému zariadeniu pripojené len jedno slúchadlo, zvuk budete počuť mono. Keď sa k mobilnému zariadeniu pripoja obe slúchadlá, automaticky sa prepne na stereo režim.
- Ak sa slúchadlá nepripájajú k mobilnému zariadeniu, vyskakovacie okno pripojenia sa nezobrazí alebo vaše mobilné zariadenie nebude vedieť nájsť slúchadlá, ťuknite a podržte dotykové ovládače obidvoch slúchadiel, kým ich nosíte, čím prejdete do režimu manuálneho párovania Bluetooth. Po prechode do režimu párovania Bluetooth zaznie zvuk. Tento spôsob však nemôžete použiť pri prehrávaní hudby, ak nastavíte úpravu hlasitosti ako predvolené nastavenie funkcie ťuknutia a podržania.



## Pripojenie k mobilnému zariadeniu inej značky než je Samsung, ktoré rovnako využíva OS Android (alebo sa vyskakovacie okno pripojenia nezobrazí)

1 Na svojom mobilnom zariadení spustíte **Galaxy Store** alebo **Obchod Play** a stiahnete si aplikáciu Galaxy Wearable.



- Aplikáciu Galaxy Wearable je možné stiahnuť iba pre zariadenia s operačným systémom Android 5.0 (API 21) alebo novším s 1,5 GB alebo viac pamäte RAM.
- Jazyk aplikácie Galaxy Wearable v pripojenom mobilnom zariadení môžete zmeniť. V mobilnom zariadení spustíte **Nastavenia** → **Všeobecné spravovanie** → **Jazyk a vstup** → **Jazyk**. Ak aplikácia Galaxy Wearable nepodporuje jazyk vybraný na obrazovke Nastavenia, môže sa predvolene zobrazit' angličtina.
- Pri pripájaní k mobilnému zariadeniu so systémom iOS spustíte aplikáciu **App Store** a nainštalujete aplikáciu Galaxy Buds+, aby ste mohli slúchadlá pripojiť k svojmu zariadeniu. Niektoré funkcie nemusia byť dostupné.

2 Skontrolujte nasmerovanie slúchadiel a správne ich vložte do príslušných otvorov v nabíjacom puzdre.

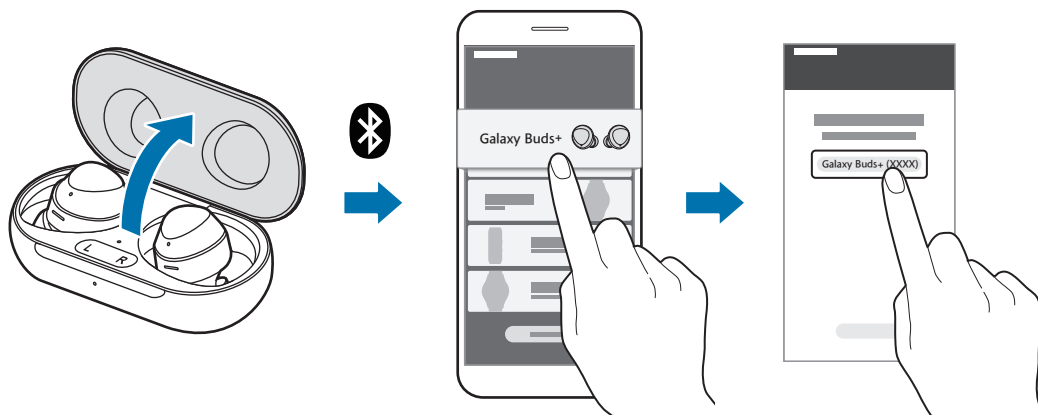
Ak indikátor batérie slúchadiel neblinká, pripojte nabíjacie puzdro do nabíjačky a nabíjajte ich viac ako 10 minút.

3 Zatvorte nabíjacie puzdro.

4 Otvorte nabíjacie puzdro.

Slúchadlá prejdú do režimu párovania Bluetooth automaticky.

- 5 Na mobilnom zariadení si aktivujte funkciu Bluetooth na pripojenie slúchadiel k mobilnému zariadeniu, spustíte aplikáciu **Galaxy Wearable** a potom podľa pokynov na obrazovke dokončíte pripojenie.



## Tipy a bezpečnostné opatrenia pri pripájaní k mobilnému zariadeniu

- Ak sa slúchadlá nepripoja k mobilnému zariadeniu do troch minút, režim párovania Bluetooth sa deaktivuje. Zatvorte nabíjacie puzdro a opäť ho otvorte. Slúchadlá prejdú do režimu párovania Bluetooth.
- Ak sa chcete po vytvorení pripojenia pripojiť k inému mobilnému zariadeniu, prečítajte si časť [Pripojenie k iným zariadeniam po odpojení od predchádzajúceho mobilného zariadenia](#).
- Ak sa slúchadlá nepripájajú k mobilnému zariadeniu, vyskakovacie okno pripojenia sa nezobrazí alebo vaše mobilné zariadenie nebude vedieť nájsť slúchadlá, ťuknite a podržte dotykové ovládači obidvoch slúchadiel, kým ich nosíte, čím prejdete do režimu ručného párovania Bluetooth. Po prechode do režimu párovania Bluetooth začujete zvuk. Tento spôsob však nemôžete použiť pri prehrávaní hudby, ak nastavíte úpravu hlasitosti ako prednastavenú funkciu po ťuknutí a podržaní.
- Spôsoby pripojenia sa môžu líšiť v závislosti od zariadenia a verzie softvéru.
- Aplikáciu Galaxy Wearable je možné stiahnuť iba pre zariadenia s operačným systémom Android 5.0 (API 21) alebo novším s 1,5 GB alebo viac pamäte RAM.

## Tipy a opatrenia pri používaní Bluetooth

Bluetooth je štandard bezdrôtovej technológie, ktorá sa pomocou frekvencie 2,4 GHz pripája k rôznym zariadeniam v blízkosti. Môže sa pripojiť a vymieňať si údaje s inými zariadeniami s rozhraním Bluetooth, ako sú napríklad mobilné zariadenia, bez použitia káblov.

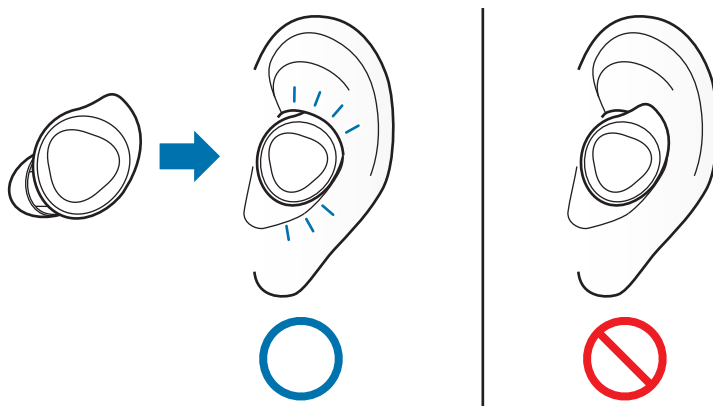


### Poznámky k používaniu pripojenia Bluetooth

- Ak sa chcete vyhnúť problémom pri pripájaní slúchadiel k inému zariadeniu, umiestnite tieto zariadenia blízko seba.
- Uistite sa, že slúchadlá a druhé zariadenie Bluetooth sú v rozsahu pripojenia Bluetooth (10 m). Táto vzdialenosť sa môže líšiť v závislosti od prostredia, v ktorom sa zariadenia používajú.
- Dbajte na to, aby medzi slúchadlami a pripojeným zariadením neboli žiadne prekážky vrátane ľudí, stien, rohov alebo plotov.
- Nedotýkajte sa antény Bluetooth pripojeného zariadenia.
- Technológia Bluetooth používa rovnakú frekvenciu ako niektoré priemyselné, vedecké, zdravotnícke a nízkovýkonové produkty a pri pripájaní v blízkosti takýchto produktov môže dôjsť k rušeniu.
- Niektoré zariadenia, najmä tie, ktoré nie sú testované alebo schválené spoločnosťou Bluetooth SIG, nemusia byť so slúchadlami kompatibilné.
- Funkciu Bluetooth nepoužívajte na nelegálne účely (napríklad na vytváranie pirátskych kópií súborov alebo nelegálne zaznamenávanie komunikácie na komerčné účely).

## Používanie slúchadiel

Vložte si gumené nadstavce do uší a upravte si ich tak, aby vám dobre držali v ušiach.



- Zariadenie obsahuje magnety, ktoré môžu mať vplyv na zdravotnícke pomôcky, ako sú napríklad kardiostimulátory alebo implantovateľné kardioverter defibrilátory. Ak používate niektoré z týchto zdravotníckych pomôcok, toto zariadenie od nich udržiavajte v bezpečnej vzdialenosti a pred použitím tohto zariadenia sa poraďte s lekárom.
- Udržiavajte bezpečnú vzdialenosť medzi zariadením a predmetmi, na ktoré majú vplyv magnety. Predmety, ako sú kreditné karty, vkladné knižky, prístupové karty, palubné lístky alebo parkovacie lístky, sa môžu magnetmi v zariadení poškodiť alebo deaktivovať.



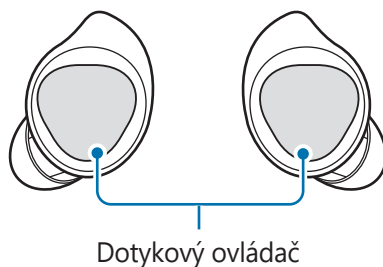
- Ak nebude senzor vzdialenosti doliehať na vaše uši, slúchadlá nemusia fungovať. V prípade, že nezaznie zvuk, ktorý vás informuje o rozpoznaní slúchadla, použite gumený nadstavec alebo ušný nadstavec vhodný pre vaše uši.
- V oblastiach s obmedzeným používaním bezdrôtových zariadení, ako napr. v lietadlách a nemocniciach, dodržiavajte všetky vyvesené varovania a pokyny autorizovaného personálu.



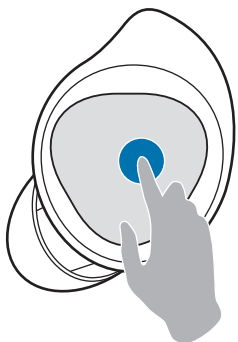
- 1 Skontrolujte smer každého slúchadla a vložte ich do uší tak, aby gumený nastaviteľ smeroval nahor, až kým vám dobre nesedia v ušiach.
- 2 Rotovaním vpravo a vľavo vo vašich ušiach si slúchadlá nastavíte.  
Senzor vzdialenosti po vložení slúchadiel automaticky rozpozná, že ich nosíte. Následne v slúchadle zaznie zvuk signalizujúci, že slúchadlo bolo rozpoznané.

## Používanie dotykového ovládača

Pomocou dotykového ovládača môžete ovládať prehrávanie hudby, prijímať alebo odmietat hovory a začínať konverzáciu s Bixby.



- Netlačte prstami príliš silno na dotykový ovládač, aby ste si neporanili uši.
- Neťukajte na dotykový ovládač ničím ostrým, aby sa nepoškodil.



### Jedno ťuknutie

- Prehrajte alebo zastavte prehrávanie skladby.



### Dvojité ťuknutie

- Prehrajte ďalšiu skladbu.
- Prijatie alebo ukončenie hovoru.
- Podržanie aktuálneho hovoru a prijatie druhého hovoru.
- Prepnutie medzi aktuálnym a podržaným hovorom.



### Trojité ťuknutie

- Prehrajte predchádzajúcu skladbu.
  - Ak po troch sekundách od začiatku prehrávania skladby trikrát ťuknete, skladba sa začne prehrávať od začiatku. Ak chcete prehrať predchádzajúcu skladbu, do troch sekúnd od začiatku prehrávania skladby trikrát ťuknite na dotykový ovládač.



### Ťuknutie a podržanie

- Aktivácia prednastavenej funkcie.
  - Predvolene je nastavené spustenie Bixby. Ďalšie informácie o zmene prednastavených ponúk nájdete v časti [Nastavenie prednastavenej funkcie pri ťuknutí a podržaní](#).
- Odmietnutie hovoru.
- Zapnutie alebo vypnutie mikrofónu počas hovoru.
  - Týmto sa v mobilnom zariadení nič nezobrazí.
- Prijatie podržaného hovoru po ukončení aktuálneho hovoru.



Ak sa slúchadlá nepripájajú k mobilnému zariadeniu, vyskakovacie okno pripojenia sa nezobrazí alebo vaše mobilné zariadenie nebude vedieť nájsť slúchadlá, ťuknite a podržte dotykové ovládači obidvoch slúchadiel, kým ich nosíte, čím prejdete do režimu ručného párovania Bluetooth. Po prechode do režimu párovania Bluetooth začujete zvuk. Tento spôsob však nemôžete použiť pri prehrávaní hudby, ak nastavíte úpravu hlasitosti ako prednastavenú funkciu po ťuknutí a podržaní.

## Používanie funkcie uzamknutia dotykového ovládača

Pomocou funkcie uzamknutia dotykového ovládača môžete zabrániť neúmyselným činnostiam.

- 1 Na mobilnom zariadení spustíte aplikáciu **Galaxy Wearable**.
- 2 Ťuknite na **Dotykový ovládač**.
- 3 Ťuknutím na prepínač **Zamknúť dotykový ovládač** funkciu aktivujete.

## Nastavenie prednastavenej funkcie pri ťuknutí a podržaní

Na rýchlu a pohodlnú aktiváciu funkcií si môžete prednastaviť funkciu po ťuknutí a podržaní pre každé slúchadlo.

- 1 Na mobilnom zariadení spustíte aplikáciu **Galaxy Wearable**.
  - 2 Ťuknite na **Dotykový ovládač**.
  - 3 Ťuknite na možnosť **Ľavé** alebo **Pravé** v časti **Ťuknutie a podržanie dotykového ovládača**.
  - 4 Vyberte si funkciu, ktorú chcete použiť ako prednastavenú funkciu ťuknutia a podržania.
    - **Hlas. príkaz:** Začnite konverzáciu so službou inteligentnej hlasovej asistencie. Ak používate Bixby, pozrite si časť [Používanie Bixby](#), kde nájdete ďalšie informácie.
    - **Okolité zvuky:** Aktivácia alebo deaktivácia režimu okolitých zvukov.
    - **Zníženie hlasitosti/Zvýšenie hlasitosti:** Úprava hlasitosti.
-  • Ak zvolíte ako prednastavenú funkciu po ťuknutí a podržaní na jednej strane možnosť úpravy hlasitosti, prednastavená funkcia pri ťuknutí a podržaní na druhej strane sa tiež automaticky nastaví na možnosť úpravy hlasitosti.
- V prípade, že ste si už zvolili funkciu úpravy hlasitosti a pokúsite sa o zmenu predvoleného nastavenia funkcie ťuknutia a podržania a podržaní na jednej strane, prednastavená funkcia na druhej strane sa automaticky nastaví na spustenie Bixby.

## Používanie Bixby

Bixby je používateľské rozhranie, ktoré umožňuje pohodlnejšie používanie zariadenia.

S Bixby môžete hovoriť. Bixby na pripojenom mobilnom zariadení spustí funkciu, ktorú požadujete, alebo zobrazí informácie, ktoré chcete.



- Táto funkcia je dostupná len v prípade pripojenia mobilného zariadenia s podporou Bixby.
- V závislosti od Bixby nastaveného na vašom mobilnom zariadení sú k dispozícii len niektoré jazyky. V závislosti od vašej oblasti nemusia byť určité funkcie k dispozícii.
- Keď zvolíte možnosť úpravy hlasitosti ako prednastavenú funkciu po ťuknutí a podržaní na jednej strane, prednastavená funkcia po ťuknutí a podržaní na druhej strane sa tiež automaticky nastaví na funkciu úpravy hlasitosti, a nemôžete spustiť Bixby. Ďalšie informácie o zmene prednastavených ponúk nájdete v časti [Nastavenie prednastavenej funkcie pri ťuknutí a podržaní](#).

**1** Uistite sa, že ste nastavili prednastavenú funkciu po ťuknutí a podržaní na spustenie Bixby a ťuknite a podržte dotykový ovládač.

Bixby sa spustí na pripojenom mobilnom zariadení.

**2** Povedzte Bixby, čo chcete.

Bixby spustí funkciu, ktorú požadujete, alebo zobrazí informácie, ktoré chcete, na pripojenom mobilnom zariadení, keď rozpozná, čo hovoríte prostredníctvom Galaxy Buds+.

Ak chcete zopakovať to, čo ste povedali predtým, alebo ak chcete povedať niečo nové, ťuknite a podržte dotykový ovládač.

### Tipy pre lepšie rozpoznávanie hlasu

- Hovorte zreteľne.
- Hovorte na tichých miestach.
- Nepoužívajte útočné ani slangové slová.
- Vyhýbajte sa hovoreniu s dialektickým prízvukom.

Galaxy Buds+ nemusia rozpoznať čo hovoríte alebo môžu vykonať neželané príkazy v závislosti od vášho okolia alebo spôsobu reči.

## Počúvanie hudby

Po prepojení slúchadiel s mobilným zariadením môžete počúvať hudbu uloženú v mobilnom zariadení. Môžete streamovať hudbu prehrávanú z pripojeného mobilného zariadenia.

Na mobilnom zariadení spustíte aplikáciu hudobného prehrávača a prehrajte si hudbu.

Prostredníctvom slúchadiel môžete počúvať hudbu.

### Prehrávanie alebo zastavenie prehrávania skladby

Ťuknutím na dotykový ovládač spustíte alebo zastavíte prehrávanie skladby.

### Prehrávanie ďalšej skladby

Dvojitým ťuknutím na dotykový ovládač spustíte počas prehrávania prehrávanie ďalšej skladby.

### Prehrávanie predchádzajúcej skladby

Trojitém ťuknutím na dotykový ovládač počas prehrávania spustíte prehrávanie predchádzajúcej skladby.



Ak po troch sekundách od začiatku prehrávania skladby trikrát ťuknete, skladba sa začne prehrávať od začiatku. Ak chcete prehrať predchádzajúcu skladbu, do troch sekúnd od začiatku prehrávania skladby trikrát ťuknite na dotykový ovládač.

## Úprava hlasitosti

Hlasitosť môžete upravovať ťuknutím a podržaním dotykového ovládača slúchadla po tom, čo túto možnosť nastavíte ako predvolené nastavenie funkcie ťuknutia a podržania.

- 1 V mobilnom zariadení spustíte aplikáciu **Galaxy Wearable** a ťuknite na položku **Dotykový ovládač**.
- 2 Ťuknite na možnosť **Ľavé** alebo **Pravé** v časti **Ťuknutie a podržanie dotykového ovládača** a vyberte položku **Zníženie hlasitosti** alebo **Zvýšenie hlasitosti**.



Ak zvolíte ako prednastavenú funkciu po ťuknutí a podržaní na jednej strane možnosť úpravy hlasitosti, prednastavená funkcia po ťuknutí a podržaní na druhej strane sa tiež automaticky nastaví na možnosť úpravy hlasitosti.

**3** Na zvýšenie hlasitosti ťuknite a podržte dotykový ovládač pravého slúchadla a po dosiahnutí požadovanej hlasitosti prst uvoľnite.

Na zníženie hlasitosti ťuknite a podržte dotykový ovládač ľavého slúchadla a po dosiahnutí požadovanej hlasitosti prst uvoľnite.

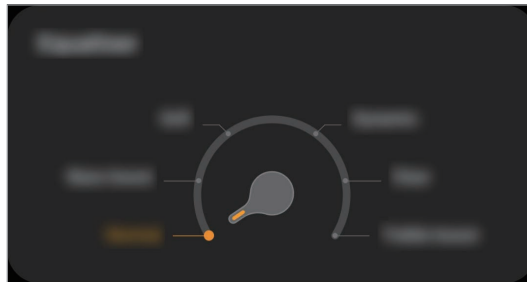


- Ak je zvuk v slúchadlách tichý, aj keď je hlasitosť maximálna, upravte hlasitosť v pripojenom mobilnom zariadení.
- Ak slúchadlá pripojíte k mobilnému zariadeniu počas počúvania hudby, hlasitosť sa môže zmeniť.

## Používanie ekvalizéra

Môžete si vybrať zo šiestich rôznych predvolieb ekvalizéra a vychutnať si tú istú hudbu s odlišným a jedinečným zvukom.

V mobilnom zariadení spustíte aplikáciu **Galaxy Wearable** a na karte **Ekvalizér** vyberte požadovanú predvoľbu.



## Používanie funkcií hovoru

Keď sú slúchadlá pripojené k mobilnému zariadeniu, môžete prijímať a ovládať hovory z pripojeného mobilného zariadenia.

### Prijatie alebo odmietnutie hovoru

Keď počas nosenia slúchadiel dostanete hovor, slúchadlá vydajú zvuk a hlasové oznámenie vás bude informovať o telefónnom čísle prichádzajúceho hovoru alebo mene uloženom vo vašich kontaktoch.

Ak chcete hovor prijať, dvakrát ťuknite na dotykový ovládač.

Ak chcete hovor odmietnuť, ťuknite na dotykový ovládač a podržte ho.



Ak nie ste prostredníctvom hlasových oznámení informovaný o telefónnom čísle prichádzajúceho hovoru alebo mene uloženom v kontaktoch, spustíte v mobilnom zariadení aplikáciu **Galaxy Wearable** a postupne ťuknite na položky **Oznámenia** → **Aplikácie získavajú oznámenia z**. Potom ťuknite na ▼, vyberte možnosť **Všetky** a potom ťuknutím na prepínač **Prichádzajúci hovor** túto funkciu aktivujte.

### Prijatie druhého hovoru

Ak počas hovoru prichádza druhý hovor, zo slúchadiel zaznie zvuk.

Ak chcete pokračovať v aktuálnom hovore a odmietnuť prichádzajúci druhý hovor, ťuknite na dotykový ovládač a podržte ho.

Ak chcete aktuálny hovor podržať a prijať druhý hovor, dvakrát ťuknite na dotykový ovládač.

Ak chcete prepínať medzi aktuálnym a podržaným hovorom, dvakrát ťuknite počas hovoru na dotykový ovládač.

### Vypnutie mikrofónu

Ak chcete počas hovoru vypnúť mikrofón, aby vás druhá strana nepočula, podržte dotykový ovládač.

### Ukončenie hovoru

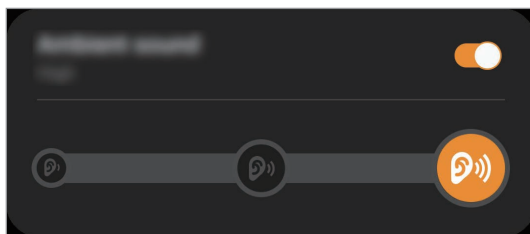
Dvojitým ťuknutím na dotykový ovládač ukončíte aktuálny hovor.

## Použitie režimu okolitého zvuku

Počujte jasne aj svoje okolie pri počúvaní hudby vonku, môžete tak rýchlo zaznamenať potenciálne nebezpečné situácie.

### Aktivácia režimu okolitých zvukov z mobilného zariadenia

- 1 V mobilnom zariadení spustíte aplikáciu **Galaxy Wearable** a potom ťuknutím na prepínač **Okolité zvuky** túto funkciu aktivujete.
- 2 Potiahnutím lišty úprav upravte hlasitosť okolitých zvukov v závislosti od situácie alebo miesta. Režim okolitých zvukov sa aktivuje a vy jasne začujete externé zvuky okolo seba.



### Aktivácia režimu okolitých zvukov ťuknutím a podržaním dotykového ovládača

Režim okolitých zvukov môžete aktivovať ťuknutím a podržaním dotykového ovládača slúchadla po tom, čo túto možnosť nastavíte ako predvolenú funkciu po ťuknutí a podržaní.

- 1 V mobilnom zariadení spustíte aplikáciu **Galaxy Wearable** a ťuknete na položku **Dotykový ovládač**.
- 2 Ťuknete na možnosť **Ľavé** alebo **Pravé** v časti **Ťuknutie a podržanie dotykového ovládača** a vyberte položku **Okolité zvuky**.



### 3 Ťuknite a podržte ľavé alebo pravé slúchadlo.

Režim okolitých zvukov sa aktivuje a vy jasne začujete externé zvuky okolo seba.



Po aktivácii režimu okolité zvuky môžete začuť náhle hlasné externé zvuky.



- Počas hovoru sa režim okolitých zvukov automaticky vypne. Po ukončení hovoru sa režim prepne do predchádzajúceho stavu.
- Keď vám slúchadlá nesadnú do uší alebo keď používate ušné nadstavce, ktoré vám nesadnú do uší, môže sa objaviť spätná väzba. Nasadte ušné nadstavce, ktoré vám sadnú do uší a noste ich správne alebo stíšte hlasitosť okolitých zvukov.
- V mobilnom zariadení spustíte aplikáciu **Galaxy Wearable**, vyberte možnosť **Laboratóriá** a potom ťuknutím na prepínač **Veľmi vysoká hlas. okol. zvukov** túto funkciu aktivujte. Potom môžete nastaviť hlasitosť okolitých zvukov na možnosť **Veľmi vysoká**. Ak však nastavíte hlasitosť okolitých zvukov na možnosť **Veľmi vysoká**, môže ľahko dôjsť k spätnej väzbe.
- Túto funkciu môžete použiť po prvom pripojení slúchadiel k aplikácii Galaxy Wearable.

# Aplikácia Galaxy Wearable

## Úvod

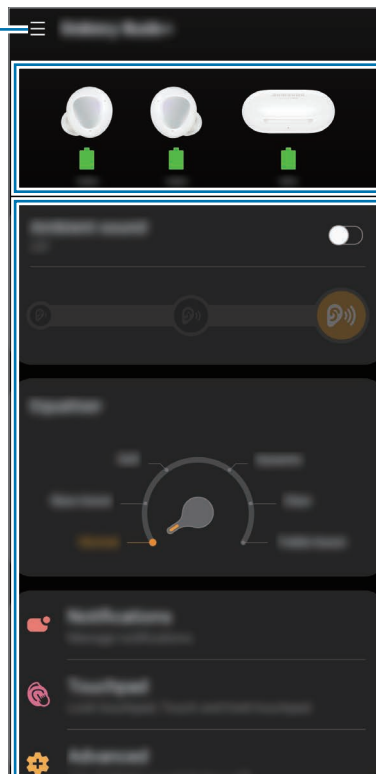
Ak chcete slúchadlá pripojiť k mobilnému zariadeniu, je potrebné do mobilného zariadenia nainštalovať aplikáciu Galaxy Wearable. Pomocou aplikácie Galaxy Wearable môžete zobrazit' stav Galaxy Buds+ a prispôbiť si jeho nastavenia.

Na pripojenom mobilnom zariadení spustíte aplikáciu **Galaxy Wearable**.



- Ak slúchadlá pripájate k mobilnému zariadeniu prvýkrát, pozrite si časť [Pripojenie slúchadiel k mobilnému zariadeniu](#), kde nájdete ďalšie informácie.
- V závislosti od typu pripojeného mobilného zariadenia nemusia byť niektoré funkcie k dispozícii.

Prístup k ďalším možnostiam.




Stav batérie slúchadiel Galaxy Buds+

Prispôsobenie nastavení Galaxy Buds+

## Pripojenie a odpojenie slúchadiel

### Odpájanie mobilných zariadení od slúchadiel

Vložte slúchadlá do nabíjacieho puzdra a zatvorte ho. Pripojenie Bluetooth sa ukončí.

Na manuálne odpojenie slúchadiel z mobilného zariadenia spustíte na mobilnom zariadení aplikáciu **Galaxy Wearable** a ťuknete na možnosť  → **Odpojiť**. Prípadne v mobilnom zariadení ťuknete na položky **Nastavenia** → **Pripojenia** → **Bluetooth** a zrušte párovanie slúchadiel a mobilného zariadenia.

### Opätovné pripojenie zariadení k slúchadlám, ktoré sú dočasne odpojené

Ak chcete pripojiť slúchadlá, ktoré boli dočasne odpojené od zariadenia, vložte ich do nabíjacieho puzdra a zatvorte ho. Potom znova otvorte nabíjacie puzdro. Prípadne ťuknete na položku **Pripojiť** vpravo hore v aplikácii **Galaxy Wearable** v mobilnom zariadení.

### Pripojenie nových slúchadiel

Slúchadlá môžete dočasne odpojiť od mobilného zariadenia a pripojiť iné.

V mobilnom zariadení spustíte aplikáciu **Galaxy Wearable** a ťuknete na položky  → **Pripojiť nové zariadenie**.

### Pripojenie k iným zariadeniam po odpojení od predchádzajúceho mobilného zariadenia

V mobilnom zariadení postupne ťuknete na položky **Nastavenia** → **Pripojenia** → **Bluetooth** a ťuknutím na prepínač deaktivujete funkciu Bluetooth alebo zrušte spárovanie slúchadiel a mobilného zariadenia v časti **Spárované zariadenia**.

Pripojenie medzi slúchadlami a predchádzajúcim mobilným zariadením sa ukončí.

Znova zatvorte nabíjacie puzdro. Následne ho opäť otvorte, čím prejde do režimu párovania Bluetooth. V mobilnom zariadení spustíte aplikáciu **Galaxy Wearable** a podľa zobrazených pokynov dokončíte pripojenie.

## Prepnutie zariadení prepojených so slúchadlami

Keď sú slúchadlá prepojené s dvoma alebo viacerými mobilnými zariadeniami, môžete ľahko prepnúť mobilné zariadenia bez odpojenia od predchádzajúceho mobilného zariadenia.

V mobilnom zariadení, na ktoré chcete prepnúť, postupne ťuknite na položky **Nastavenia** → **Pripojenia** → **Bluetooth** a potom vyberte slúchadlá v časti **Spárované zariadenia**.

## Zobrazenie stavu Galaxy Buds+ a prispôbenie nastavení

Zobrazte stav Galaxy Buds+, ktoré sú pripojené k mobilnému zariadeniu, a zmeňte ich nastavenia.

Na mobilnom zariadení spustíte aplikáciu **Galaxy Wearable**.

### Okolité zvuky

Nastavenie slúchadiel, aby ste jasne počuli aj svoje okolie pri počúvaní hudby vonku a ovládanie hlasitosti okolitých zvukov v závislosti od situácie alebo miesta.

### Ekvalizér

Vyberte si prednastavenie ekvalizéra, ktoré chcete použiť.

### Oznámenia

Prostredníctvom slúchadiel budete dostávať oznámenia z aplikácií mobilného zariadenia.

V mobilnom zariadení spustíte aplikáciu **Galaxy Wearable** a ťuknite na položku **Oznámenia**.

- **Čítať nahlas pri použ. telefónu:** Nastavenie slúchadiel, aby dostávali oznámenia z mobilného zariadenia aj keď používate mobilné zariadenie.
- **Aplikácie získavajú oznámenia z:** Výber aplikácií, z ktorých chcete dostávať oznámenia, a zmena nastavení oznámení pre jednotlivé aplikácie.

## Dotykový ovládač

Zmeňte nastavenia používania dotykového ovládača.

V mobilnom zariadení spustíte aplikáciu **Galaxy Wearable** a ťuknite na položku **Dotykový ovládač**.

- **Zamknúť dotykový ovládač:** Uzamknutie dotykových ovládačov slúchadiel. Ak chcete používať funkciu uzamknutia dotykového ovládača, aktivujte ju ťuknutím na prepínač. Ďalšie informácie nájdete v časti [Používanie funkcie uzamknutia dotykového ovládača](#).
- **Ťuknutie a podržanie dotykového ovládača:** Zvoľte si funkciu, ktorú chcete použiť ako prednastavenú funkciu po ťuknutí a podržaní. Ďalšie informácie nájdete v časti [Nastavenie prednastavenej funkcie pri ťuknutí a podržaní](#).




## Rozšírené


Aktivujte režim okolitých zvukov, aby ste jasnejšie počuli svoj hlas pri telefonovaní cez slúchadlá.

V mobilnom zariadení spustíte aplikáciu **Galaxy Wearable**, ťuknite na položku **Rozšírené** a potom ťuknutím na prepínač **Použ. Okolité zvuky počas hovoru** túto funkciu aktivujte.

## Hľadať moje slúchadlá

Ak si niekam založíte slúchadlá, na ich nájdenie použite aplikáciu Galaxy Wearable v mobilnom zariadení.

- 1 V mobilnom zariadení spustíte aplikáciu **Galaxy Wearable** a ťuknite na položku **Hľadať moje slúchadlá**.
- 2 Ťuknite na položku .  
Slúchadlá vám začnú pípať.
- 3 Ťuknutím na  zastavíte zvuk pípania pre obe slúchadlá.  
Ťuknutím na  pod jednotlivými slúchadlami zastavíte zvuk pípania pre každé slúchadlo samostatne.

 Túto funkciu nepoužívajte, keď máte nasadené slúchadlá, pretože to môže viesť k poškodeniu sluchu v dôsledku hlasného zvuku.

## Všeobecné

Môžete zresetovať všetky nastavenia slúchadiel.

V mobilnom zariadení spustíte aplikáciu **Galaxy Wearable** a postupne ťuknite na položky **Všeobecné** → **Resetovať slúchadlá**.

## Aktualizácia softvéru slúchadiel

Softvér slúchadiel aktualizujte prostredníctvom služby firmware over-the-air (FOTA).

V mobilnom zariadení spustíte aplikáciu **Galaxy Wearable** a ťuknite na položku **Aktualizácia softvéru slúchadiel**.

- **Stiahnuť a nainštalovať:** Manuálne skontrolujte, či sú k dispozícii aktualizácie, a ak sú, nainštalujte ich.
- **Automaticky stiahnuť cez Wi-Fi:** Nastavenie slúchadiel tak, aby si pri pripojení k sieti Wi-Fi automaticky stiahli aktualizácie.
- **Posledná aktualizácia:** Zobrazenie informácií pre najnovšiu aktualizáciu softvéru.

## Tipy a používateľská príručka

Zobrazte si, ako sa používajú Galaxy Buds+.

V mobilnom zariadení spustíte aplikáciu **Galaxy Wearable** a ťuknite na položku **Tipy a používateľská príručka**, aby sa zobrazili rýchle tipy pre používanie Galaxy Buds+. Ťuknutím na položku **Používateľská príručka** zobrazíte celú používateľskú príručku.

## Laboratóriá

Používajte nové a experimentálne funkcie Galaxy Buds+.

V mobilnom zariadení spustíte aplikáciu **Galaxy Wearable** a ťuknite na položku **Laboratóriá**.

- **Dvojité ťuknutie na okraj slúchadla:** Ovládanie hlasitosti dvomi ťuknutiami na okraj jedného zo slúchadiel.
- **Veľmi vysoká hlas. okol. zvukov:** Nastavenie hlasitosti okolitých zvukov na možnosť **Veľmi vysoká**.
- **Herný režim:** Nastavenie slúchadiel na minimalizovanie oneskorenia zvuku, aby sa odstránil časový posun medzi obrazovým a zvukovým výstupom, a na reprodukciu živého zvuku pri spustení hry.



Táto funkcia je dostupná len pri pripojení k mobilnému zariadeniu Samsung, ktoré používa operačný systém Android.

## Informácie o slúchadlách

Zobrazte si informácie o Galaxy Buds+.

V mobilnom zariadení spustíte aplikáciu **Galaxy Wearable** a ťuknite na položku **Informácie o slúchadlách**.

- **Právne informácie:** Zobrazenie právnych informácií týkajúcich sa Galaxy Buds+.
- **Informácie o softvéri:** Zobrazenie informácií o softvéri slúchadiel.
- **Informácie o batérii:** Kontrola informácií o batérii slúchadiel a nabíjacieho puzdra.

# Príloha

## Riešenie problémov

Skôr než budete kontaktovať servisné stredisko spoločnosti Samsung, vyskúšajte nasledujúce riešenia. Niektoré situácie nemusia platiť pre vaše Galaxy Buds+.

### Slúchadlá nefungujú

- Batéria môže byť úplne vybitá. Pred používaním slúchadiel úplne nabite batériu.
- Ak nebude senzor vzdialenosti doliehať k uchu, slúchadlo nemusí fungovať. Ak nepočujete zvuk, ktorý potvrdzuje zistenie slúchadiel, vyberte si slúchadlá z uší a znova si ich do uší vložte.
- V prípade, že dotykový ovládač prestane reagovať, prípadne slúchadlá nefungujú správne, vložte slúchadlá do príslušných slotov nabíjacieho puzdra, zatvorte nabíjacie puzdro a počkajte minimálne sedem sekúnd, kým ich vytiahnete.

### Zariadenie Bluetooth nedokáže lokalizovať slúchadlá

- Znova zatvorte nabíjacie puzdro. Následne ho opäť otvorte, čím prejde do režimu párovania Bluetooth.
- Uistite sa, že slúchadlá a druhé zariadenie Bluetooth sú v rozsahu pripojenia Bluetooth (10 m). Táto vzdialenosť sa môže líšiť v závislosti od prostredia, v ktorom sa zariadenia používajú.

Ak tipy uvedené vyššie problém nevyriešia, kontaktujte servisné stredisko spoločnosti Samsung.

## **Pripojenie Bluetooth nie je vytvorené alebo slúchadlá a mobilné zariadenie sú odpojené**

- Uistite sa, že sa medzi zariadeniami nenachádzajú prekážky, napríklad steny alebo elektrické zariadenia.
- Uistite sa, že v mobilnom zariadení je nainštalovaná najnovšia verzia aplikácie Galaxy Wearable. V prípade potreby aktualizujte aplikáciu Galaxy Wearable na najnovšiu verziu.
- Uistite sa, že slúchadlá a druhé zariadenie Bluetooth sú v rozsahu pripojenia Bluetooth (10 m). Táto vzdialenosť sa môže líšiť v závislosti od prostredia, v ktorom sa zariadenia používajú.
- Reštartujte mobilné zariadenie a znova spustite aplikáciu Galaxy Wearable.
- Ak je k mobilnému zariadeniu pripojené len jedno slúchadlo, a chcete pripojiť obe, reštartujte slúchadlá. Ak chcete reštartovať slúchadlá, pozrite si časť [Reštartovanie slúchadiel](#), kde nájdete ďalšie informácie.

## **Batéria sa nenabíja správne (pre nabíjačky schválené spoločnosťou Samsung)**

- Uistite sa, že sú nabíjacie kontakty slúchadiel a nabíjacie kontakty nabíjacieho puzdra vo vzájomnom kontakte.
- Uistite sa, že nabíjačka je pripojená správne k nabíjaciemu puzdru.
- Ak sú nabíjacie kontakty znečistené, batéria sa nemusí správne nabiť. Utrite oba pozlátené kontakty suchou handričkou a skúste znova nabiť batériu.
- Navštívte servisné stredisko Samsung a nechajte si batériu vymeniť.

## **Čas nabíjania a výdrž batérie sa pre každé slúchadlo líši**

- Čas nabíjania sa môže medzi dvomi slúchadlami líšiť, a to aj v prípade, ak ich nabíjanie začne súčasne.
- Čas nabíjania a zostávajúca úroveň nabitia batérie sa môže medzi dvomi slúchadlami líšiť v dôsledku iných vnútorných komponentov.

## **Batéria sa vybíja rýchlejšie ako po zakúpení**

- Keď Galaxy Buds+ alebo batériu vystavíte veľmi nízkym alebo veľmi vysokým teplotám, užitočné nabitie sa môže znížiť.
- Batéria je spotrebný materiál a jej kapacita sa časom znižuje.



## Počas hovoru nepočujete druhú stranu

Hlasitosť nastavte na pripojenom mobilnom zariadení.

## Počas hovoru sa ozýva zvuk

Upravte hlasitosť pomocou pripojeného mobilného zariadenia alebo prejdite na iné miesto.

## Kvalita zvuku je nízka

- Z dôvodu problémov so sieťou poskytovateľa služieb môžu byť vypnuté služby bezdrôtovej siete. Slúchadlá držte čo najďalej od elektromagnetických vln.
- Uistite sa, že slúchadlá a druhé zariadenie Bluetooth sú v maximálnom rozsahu pripojenia Bluetooth (10 m). Táto vzdialenosť sa môže líšiť v závislosti od prostredia, v ktorom sa zariadenia používajú.
- V závislosti od hlasitosti pripojeného zariadenia sa môžu vyskytovať poklesy hlasitosti alebo hluk. Ak sa tomu chcete vyhnúť, vhodným spôsobom upravte zvuk pripojeného zariadenia.

## Pri prehrávaní videí a hier sa zvuk zo slúchadiel oneskoruje za obrazovkou.

Keď sú slúchadlá pripojené k mobilnému zariadeniu, môžu mať pri prehrávaní videí alebo hier oneskorenie medzi výstupom obrazu a zvuku.

## Galaxy Buds+ sú horúce na dotyk

Keď slúchadlá Galaxy Buds+ používate dlhú dobu, môžu byť horúce na dotyk. Je to normálny jav, ktorý by nemal ovplyvniť životnosť ani výkon Galaxy Buds+.

Ak sa Galaxy Buds+ prehrievajú alebo sú na dotyk horúce dlhšiu dobu, chvíľu ich nepoužívajte. Ak sa Galaxy Buds+ aj naďalej prehrievajú, obráťte sa na servisné stredisko spoločnosti Samsung.

## Okolo vonkajšej časti puzdra slúchadiel Galaxy Buds+ je viditeľná malá medzera

- Táto medzera vyplýva z použitého výrobného procesu a môžu sa vyskytnúť menšie pohyby a chvenia jednotlivých častí.
- Vzájomným pôsobením jednotlivých častí sa táto medzera môže časom mierne zväčšiť.

# Aktualizácia softvéru slúchadiel s programom Galaxy Buds Manager na počítači

Ak používate iné mobilné zariadenie ako zariadenie so systémom Android, môžete si softvér slúchadiel aktualizovať potom, čo si nainštalujete program Galaxy Buds Manager do počítača.



- Program Galaxy Buds Manager si môžete stiahnuť do počítača používajúceho operačný systém Windows 7, 8, 8.1, 10 (32 bitový, 64 bitový), alebo operačný systém Mac 10.8 alebo novší.
- Program Galaxy Buds Manager je možné pripojiť k slúchadlám, keď používate počítač, ktorý podporuje funkciu Bluetooth.

## Inštalácia programu Galaxy Buds Manager

Stiahnite si program Galaxy Buds Manager do počítača z webovej lokality Samsung ([www.samsung.com](http://www.samsung.com)) a pri inštalácii postupujte podľa zobrazovaných pokynov.

## Aktualizácia softvéru slúchadiel

### Galaxy Buds+

- 1 Skontrolujte nasmerovanie slúchadiel a správne ich vložte do príslušných otvorov v nabíjacom puzdre.

Ak indikátor batérie slúchadiel neblinká, pripojte nabíjacie puzdro do nabíjačky a nabíjajte ich viac ako 10 minút.

- 2 Zatvorte nabíjacie puzdro.

- 3 Otvorte nabíjacie puzdro.

Slúchadlá prejdú do režimu párovania Bluetooth automaticky.



Ak chcete prejsť do režimu párovania Bluetooth manuálne, keď máte nasadené slúchadlá, ťuknite a podržte oba dotykové ovládače slúchadiel.

## Počítač

- 1 Aktivujte funkciu Bluetooth.
- 2 Spustíte program Galaxy Buds Manager a vyberte **Pripojiť**.  
Slúchadlá sa pripoja k programu Galaxy Buds Manager.
- 3 Vyberte **Hľadať aktualizácie**, aby ste skontrolovali aktuálnu verziu softvéru slúchadiel a či je potrebná aktualizácia, potom vyberte **Stiahnuť a nainštalovať**.  
Softvér slúchadiel sa aktualizuje.

# Zaobchádzanie s Galaxy Buds+

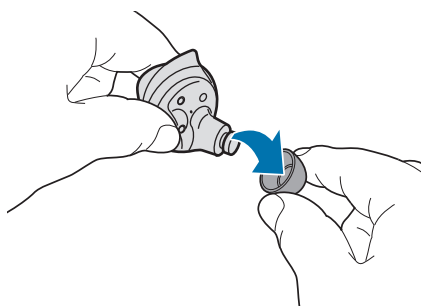
## Základná údržba

- Po použití slúchadlá vyčistíte mäkkou suchou handričkou.
- Slúchadlá udržiavajte suché. Zabráňte tomu, aby sa do kontaktu so slúchadlami alebo dovnútra slúchadiel dostala kvapalina.

## Čistenie prijímača

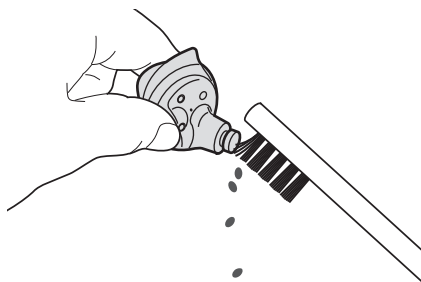
Ak je hlasitosť nižšia ako by mala byť pri aktuálnom nastavení, vyčistíte prijímač.


- 1 Ušný nastavtec vytiahnite z vyčnievajúcej časti na spodnej strane slúchadla.



Pri upínaní alebo odopínaní ušného nastavca ho nevyťahujte viac, než je potrebné. Ušný nastavtec sa môže opotrebovať.

- 2 Keľkou alebo inými nástrojmi odstráňte z prijímača akýkoľvek ušný maz alebo nečistoty.

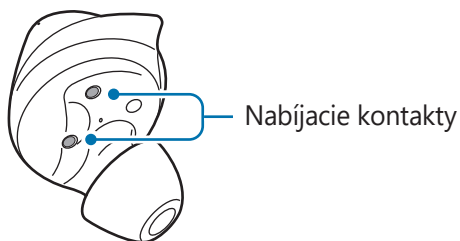


 Pri odstraňovaní ušného mazu alebo nečistôt nepoužívajte nadmernú silu. Prijímač sa môže poškodiť.

- 3 Slúchadlo zakryte ušným nadstavcom.

## Čistenie nabíjacích kontaktov

Ak sa batéria nenabíja správne, utrite oba pozlátené kontakty suchou handričkou.



## Čistenie slúchadiel a nabíjacieho puzdra

Keď sú nabíjacie puzdro a slúchadlá vystavené cudzím materiálom, napríklad prachu, piesku alebo kovovým hoblinám, slúchadlá Galaxy Buds+ sa nemusia nabiť správne alebo sa môžu poškodiť. Ak boli slúchadlá alebo nabíjacie puzdro vystavené cudzím materiálom, utrite ich mäkkou suchou handričkou pred vložením slúchadiel do nabíjacieho puzdra.

## Reštartovanie slúchadiel

Ak dotykový ovládač nereaguje alebo slúchadlá nefungujú správne, reštartujte slúchadlá.

Na reštartovanie slúchadiel vložte slúchadlá do príslušných slotov nabíjacieho puzdra a počkajte minimálne sedem sekúnd, kým ich vytiahnete.



V prípade, že má nabíjacie puzdro slabú batériu, najprv ho pripojte k nabíjačke.

## Prepojenie slúchadiel

Keď stratíte jedno zo slúchadiel, nemusíte si kúpiť novú sadu slúchadiel, pretože môžete vytvoriť novú sadu slúchadiel z novo zakúpeného slúchadla a druhého slúchadla, ktoré už máte.

- 1 Skontrolujte nasmerovanie slúchadiel, novo zakúpeného slúchadla a už používaného slúchadla, a správne ich vložte do príslušných otvorov v nabíjacom puzdre.
- 2 Ťuknite a podržte dotykové ovládače oboch slúchadiel najmenej na sedem sekúnd.  
Indikátor batérie slúchadiel bude blikať zeleným svetlom a potom zhasne. Slúchadlá sú teraz prepojené.



Keď slúchadlá nie sú správne prepojené, indikátor batérie slúchadiel bude stále blikať červeným svetlom. Vyberte slúchadlá z nabíjacieho puzdra a znova ich vložte. Potom ťuknite a podržte dotykové ovládače oboch slúchadiel najmenej na sedem sekúnd.

- 3 Pripojte slúchadlá k mobilnému zariadeniu. Ďalšie informácie nájdete v časti [Pripojenie slúchadiel k mobilnému zariadeniu](#).

## Vyberanie batérie

- **Ak chcete vybrať batériu, obráťte sa na autorizované servisné stredisko. Pokyny na vybratie batérie nájdete na adrese [www.samsung.com/global/ecodesign\\_energy](http://www.samsung.com/global/ecodesign_energy).**
- Z dôvodu vlastnej bezpečnosti sa **nesmiete pokúšať vybrať** batériu sami. Ak batéria nebude vybratá správne, môže to mať za následok poškodenie batérie a zariadenia, spôsobiť zranenie alebo narušiť bezpečnosť zariadenia.
- Spoločnosť Samsung odmieta zodpovednosť za akékoľvek poškodenie alebo stratu (či už na základe zmluvy alebo spôsobené úmyselne vrátane nedbanlivosti), ktoré mohli byť spôsobené nedodržaním týchto upozornení a pokynov, s výnimkou smrti alebo zranenia zapríčineného nedbanlivosťou zo strany spoločnosti Samsung.

## Autorské práva

Copyright © 2020 Samsung Electronics

Na túto príručku sa vzťahujú medzinárodné zákony o ochrane autorských práv.

Žiadna časť tejto príručky sa nesmie reprodukovať, distribuovať, prekladať ani prenášať v žiadnej forme ani žiadnymi spôsobmi, či už elektronickými alebo mechanickými, vrátane fotokopírovania, nahrávania a ukladania v ľubovoľnom systéme na ukladanie a získavanie informácií.

## Ochranné známky

- SAMSUNG a logo SAMSUNG sú registrované ochranné známky spoločnosti Samsung Electronics.
- Bluetooth® je ochranná známka spoločnosti Bluetooth SIG, Inc. registrovaná na celom svete.



- Všetky ostatné ochranné známky a autorské práva sú vlastníctvom príslušných vlastníkov.

Model: SM-R175

Menovité napätie/prúd: 5 V/160 mA (slúchadlá), 5 V/600 mA (nabíjacie puzdro), 3,7 V (interná batéria)

Vyrobené spoločnosťou Samsung vo Vietname

PO BOX 12987, DUBLIN, IE

